



# **re-cyclages**

**Une exposition photo-pédagogique itinérante**

# **Un autre regard sur nos déchets** **pour sensibiliser un large public**

**Entre abstraction et figuration et loin des reportages traditionnels,  
les photographies d'Alain Fouray portent un autre regard sur nos déchets du quotidien  
et nous interpellent par la beauté plastique de la matière.**

**Une exposition photo pédagogique,  
qui réunit les éco-organismes en charge de 8 filières importantes de la collecte et du traitement des déchets.**

**L'objectif de cette exposition, c'est aussi...  
informer et sensibiliser pour aider les citoyens à adopter les bons gestes de tri,  
afin de mieux préserver notre environnement.**

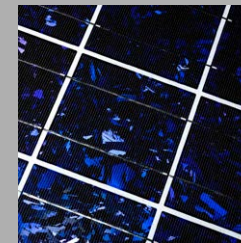
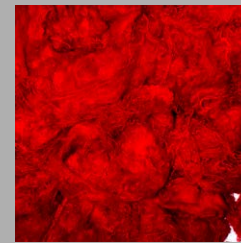
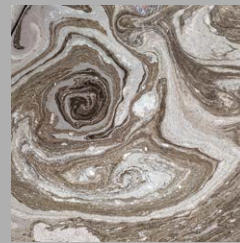
# **Interpeller... Informer... Sensibiliser...**

**C'est en se rendant sur les sites français de traitement de déchets,  
que le photographe a pu réaliser des images qui témoignent de la richesse  
des flux en transformation, pour mieux communiquer des messages essentiels.**

**L'exposition nous invite à suivre un véritable parcours pédagogique, qui répond à plusieurs questions :**

- pourquoi c'est important de trier, recycler, valoriser ?
  - que deviennent nos déchets du quotidien ?
    - quels sont les bons réflexes ?
- quels sont les acteurs et les filières importantes du recyclage et de la valorisation ?

# Vous découvrirez des filières importantes du traitement de nos déchets



**ADIVALOR**  
Déchets  
agricoles

**COREPILE**  
Piles  
et batteries

**CYCLAMED**  
Médicaments  
Non Utilisés  
(MNU) des  
ménages

**DASTRI**  
Déchets DASRI  
perforants  
des patients

**ECODDS**  
Déchets  
ménagers issus  
de produits  
chimiques

**REFASHION**  
Textiles  
d'habillement,  
linge de maison,  
chaussures  
usagés

**SOREN**  
Panneaux  
photovoltaïques  
usagés,  
en France

**VALDELIA**  
Déchets  
d'Éléments  
d'Ameublement  
non ménagers  
(DEA non ménagers)





# Présentez l'exposition dans votre ville, votre région...

**Depuis 2015 l'exposition re-cyclages a croisé plus de 700 000 personnes,**  
à Bordeaux, Lyon, Montpellier, Nice, Paris, Toulouse, au Sénat pour la COP21, à Nantes pour les Assises des déchets,  
dans 9 villes de Chine et à Hong Kong pour les Consulats de France, puis à Bois-Colombes, Brest,  
Caen, Epernay, Fontenay aux roses, Genay, Ile de La Réunion, La Celle-Saint-Cloud, Lingolsheim, Lisses, Ville d'Avray...  
Elle a pour vocation de poursuivre aujourd'hui son tour de France.

**3 modules d'exposition vous sont proposés pour un accrochage  
en extérieur ou en intérieur...**



# Module 1

## exposition en extérieur, 8 filières

Une exposition en extérieur qui s'intègre parfaitement dans le paysage urbain, notamment sur des grilles ou des supports auto-portants.

**18 panneaux photos légendées & textes «information/sensibilisation», 8 filières,**

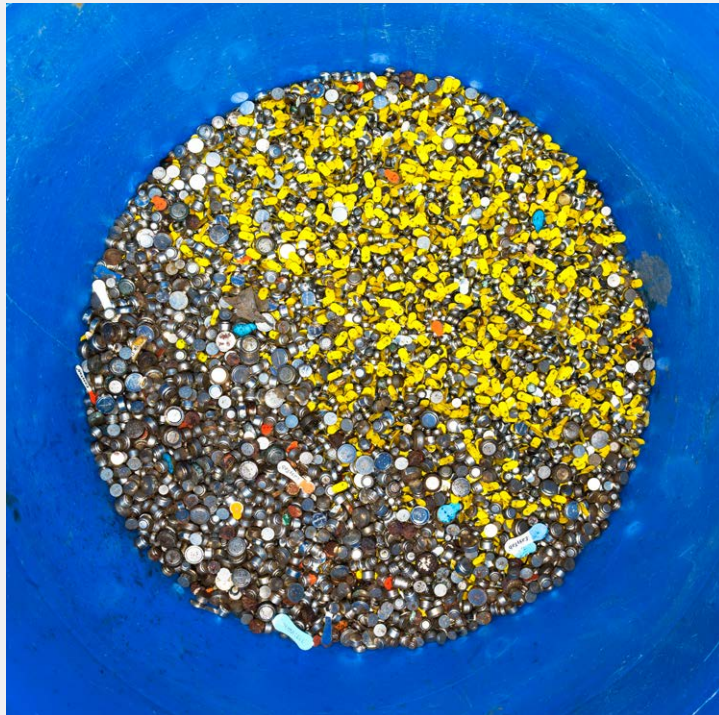
format 100 H X 150 L cm,

traitement anti-tag, dibond renforcé au dos, fixation sécurisée par étriers.

Panneau d'introduction personnalisable par le lieu.

Prévoir pour l'accrochage environ 36 mètres linéaires.

# Exemples type de panneaux en extérieur



## RECYCLEZ VOS PILES & PETITES BATTERIES !

### POURQUOI ?

Pour prévenir tout risque de pollution et surtout parce que les métaux contenus dans les piles et petites batteries se recyclent très bien... jusque 80% de leur poids ! C'est autant de matières premières que l'on n'aura pas besoin d'extraire.

LES  
BONS  
REFLEXES !

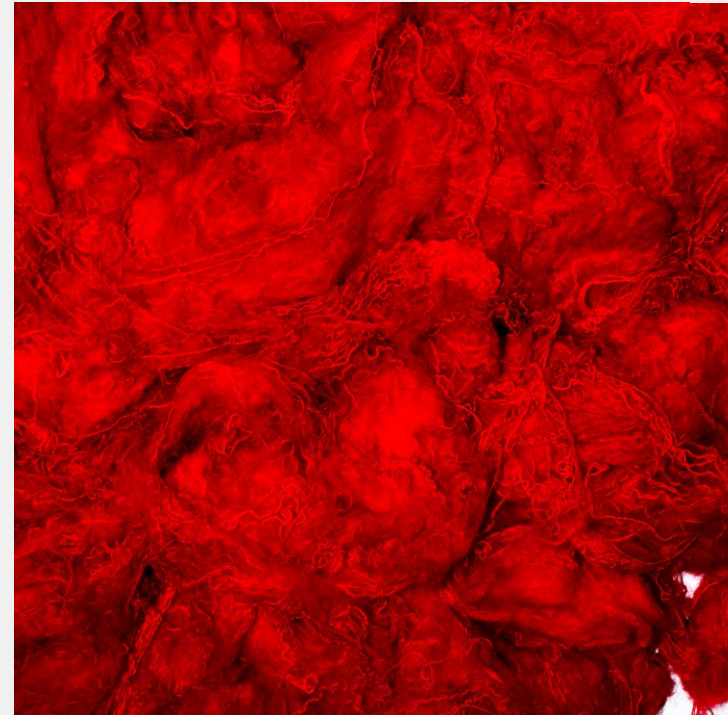
Ne jetez surtout pas vos piles dans les ordures ménagères, rappez-les dans l'un des 80000 points de collecte partout en France.  
Toutes vos piles ou batteries usagées sont reprises dans tous les magasins qui en vendent (super, super, bricolage, électronique), les déchetteries, un grand nombre entreprises ou de points de passages publics.

[www.jerecyclamespiles.com](http://www.jerecyclamespiles.com)



< PILES MINIATURES USAGÉES

© 2014 Corepile



## RECYCLEZ VOS TEXTILES ET CHAUSSURES !

### UNE SECONDE VIE.

Les textiles d'habillement, linge de maison et chaussures collectés, sont reportés, la réutilisation est le principal débouché, mais lorsqu'ils sont trop usés ils sont valorisés sous forme de chiffons, de coupons, d'isolants thermiques et phoniques, de nouveaux vêtements, de fibres synthétiques ou de nouvelles matières innovantes.

LES  
BONS  
REFLEXES !

Tous les vêtements, linge de maison et chaussures, même usés, peuvent avoir une deuxième vie. Rappez-les dans l'un des 4000 points d'apport de la filière.  
Quel que soit leur état, ils doivent être propres et secs, fermés dans des sacs de 30 l, les chaussures attachées par paire.

[www.refashion.fr/citoyen](http://www.refashion.fr/citoyen)



< EFFILOCHÉ **Re\_fashion**

© 2014 Refashion

# Exemples type de panneaux en extérieur

## RE-CYCLAGES

Photographies Alain Fouray

### Au cœur de la matière...

Un parcours photo-pédagogique qui porte un autre regard sur la seconde vie de nos objets et produits du quotidien devenus déchets. Les éco-organismes en charge de 8 filières importantes de la collecte et du traitement des déchets, se sont réunis autour de cette exposition pour sensibiliser et aider les citoyens à adopter les bons gestes de tri, afin de mieux préserver notre environnement et donc notre santé.

### Vous découvrirez...

Pourquoi c'est important de trier, recycler et valoriser ?  
Que deviennent nos déchets du quotidien ?  
Quels sont les bons réflexes ?  
Qui sont les éco-organismes du traitement des déchets ?

### Nos déchets sont des ressources !

Produire moins de déchets et mieux les recycler, tel est notre défi collectif face à la raréfaction des ressources naturelles.

Vous êtes déjà nombreux à être engagés dans une gestion vertueuse de vos déchets au quotidien. Epernay Agglo Champagne s'engage à vos côtés, en déployant des actions concrètes dans le cadre de son Plan Climat et de son Programme de Réduction des Déchets. Objectif : être en dessous des 100kg de déchets produits par personne et par an d'ici 2030 !

Compostage, lutte contre le gaspillage, réparation des objets : retrouvez toutes les informations [epernay-agglo.fr](http://epernay-agglo.fr)

## PARTENAIRES DES FILIÈRES, ILS TÉMOIGNENT...



#### STEVENS TECHNICIEN CHIMISTE DE OUJAI

« Mon métier consiste à contrôler les lots des déchetteries qui arrivent tous les jours sur notre site, à les analyser, les répertorier pour détecter ce qui est non conforme parmi les peintures, les aérosols, les acides... Je remonte ensuite l'information aux déchetteries afin de les sensibiliser pour éviter les erreurs de tri. C'est un peu comme une chasse au trésor et c'est passionnant, mais c'est aussi très important pour mieux trier.

Je pense que la planète, c'est un peu comme une maison, il faut absolument la préserver. »

#### DIDIER CHEF DE CHANTIER CENTRE DE TRANSIT

« Mon intervention se situe entre la collecte et le traitement, on n'a pas toujours conscience de l'importance de ce que représente cette étape.

Elle concerne notamment la dépollution des voitures, le tri, la séparation des matières dangereuses, le reconditionnement des piles dans des lots que nous répertorions, la récupération des métaux, des cartons, des meubles...

Je crois qu'il faut prendre conscience que nous devons agir pour préserver la planète et ici nous travaillons pour la planète. »

#### ISABELLE DIRECTRICE-CONSEIL DE DÉCHETTERIE

« Ma mission consiste à faire le lien entre les entreprises de collecte, de traitement et les éco-organismes pour rechercher la meilleure façon de valoriser nos déchets et d'obtenir de nouvelles matières secondaires. Cela permet aussi d'économiser des minéraux, ce qui est essentiel pour l'environnement. Adopter les bons gestes de tri est primordial pour la planète et le respect de la vie de chacun au quotidien.

Le métier du déchet n'est pas à part, il est vecteur d'évolution, de ressources et de potentiels. »

#### SYLVAIN GARDIEN DE DÉCHETTERIE

« Mon métier c'est avant tout d'orienter les usagers vers les bonnes bennes. Chaque benne ou type de déchet bien précis et il est important que les usagers suivent rigoureusement les recommandations des agents de déchetterie. Cela facilitera ensuite le traitement des déchets et permettra d'obtenir une meilleure valorisation en les envoyant directement sur les sites de traitement les plus appropriés.

Je suis très sensibilisé sur le fait d'agir pour limiter la pollution environnementale. »

#### PATRICE DIRECTEUR UNITÉ DE RECYCLAGE ET DE VALORISATION DES DÉCHETS

« Les déchets multi-filières que nous traitons sont recyclés ou valorisés pour produire de l'énergie et alimenter par exemple des réseaux de chaleur urbains. Les médicaments et les produits chimiques contiennent des substances actives néfastes pour l'environnement, ils peuvent être incinérés pour participer à la combustion.

Je dois maîtriser tous les sujets de la valorisation pour être chaque jour plus performant. Je dois maîtriser tous les aspects du commercial, du social au financier, ce métier me passionne, il est très valorisant. »

#### NICOLAS CHEF D'EQUIPE CENTRE DE TRI

« Mon métier c'est recevoir les déchets, les reconditionner, trouver les bonnes filières de recyclage et les évacuer vers les sites de traitement appropriés. Ici, nous collectons chaque année plus de 3000 tonnes de déchets : des papiers-cartons, des plastiques que nous broyons pour les valoriser au mieux, des déchets agricoles, des déchets d'équipements électriques et électroniques...

Ce qui me passionne, c'est qu'il faut tous les jours se remettre en question pour trouver les meilleures solutions pour recycler et valoriser. Aujourd'hui tout est mis en place pour que chacun puisse bien trier. »



© 2023 Alain Fouray - 09 33 33 33 33

© 2023 Alain Fouray - 09 33 33 33 33





## Module 2

# exposition en intérieur, 8 filières

Une exposition destinée à une salle d'exposition en intérieur,  
dont le nombre de panneaux est modulable selon la superficie du lieu d'accrochage.

**44 panneaux photos légendées & textes «information/sensibilisation», 8 filières,**

format 110 H X 80 L cm (photos) et 58 H X 40 L cm (textes),  
tirages photos qualité galerie contre-collés sur dibond avec 2 attaches au dos.

Panneau d'introduction personnalisable par le lieu.

Prévoir pour l'accrochage environ 45 mètres linéaires.

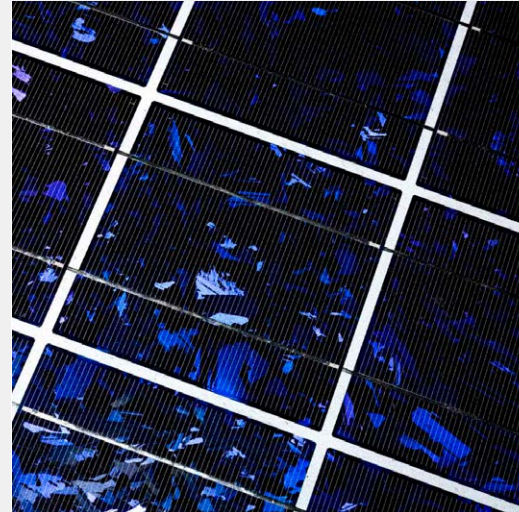
# Exemples type de panneaux en intérieur



**BIDONS DE 5 LITRES BLANCS**  
Les déchets de produits chimiques sont regroupés par famille chimique pour être éliminés dans des filières spécialisées, respectueuses de l'environnement.  
[www.ecoéds.com](http://www.ecoéds.com)



**BIDONS AGRICOLES**  
Bidons vides compressés. Les bidons plastiques sont vidés et rincés par les agriculteurs lors de l'utilisation des produits. Ces emballages sont pressés en bales compactes d'environ 400 kilos, puis transportés vers une usine de recyclage.  
[www.advalor.fr](http://www.advalor.fr)



**PANNEAUX PHOTOVOLTAÏQUES CRISTALLINS**  
En moyenne, un panneau photovoltaïque est constitué de 78% de verre, 10% d'aluminium, 7% de plastiques et 5% de métaux et semi-conducteurs. Le cristallin représente plus de 80% du gramme installé, les couches minces et le photovoltaïque à concentration représentent le reste.  
[www.soren.eco](http://www.soren.eco)



**ARMOIRE EN PLUSIEURS MORCEAUX**  
Ancienne armoire de rangement démantelée avec des portes idéales que l'on trouve très fréquemment au sein des entreprises. La firme Valdella compte aujourd'hui 69 centres de traitement qui transforment localement les déchets en ressources, en générant majoritairement des matières premières secondaires (MPS) de qualité.  
[www.valdella.org](http://www.valdella.org)

# Exemples type de panneaux en intérieur

## RE-CYCLAGES

Photographies Alain Fouray

### Mieux trier, pour mieux recycler et valoriser, un geste éco-citoyen, simple et utile !

Le Recyclage et la Valorisation de nos déchets génèrent de nombreux bénéfices :

- la Protection des ressources naturelles,
- l'Économie des matières premières,
- des Économies d'Énergie et la Production Énergétique,
- la Réduction des risques de pollution ou de toxicité pour l'environnement et la santé,
- le Développement de nouvelles Économies Circulaires, d'Emplois et d'Innovations.

### Vous découvrirez...

Pourquoi c'est important de trier, recycler, valoriser ?

Que deviennent nos déchets du quotidien ?

Quels sont les bons réflexes ?

Qui sont les éco-organismes, les filières, les acteurs du traitement des déchets ?

### Au cœur de la matière

Cette exposition RE-CYCLAGES est un parcours photo/pédagogique qui porte un autre regard sur la fin de vie des objets ou produits du quotidien devenus des déchets.

Entre abstraction et figuration, les photographies d'Alain Fouray nous interpellent par la beauté plastique de la matière. C'est en se rendant sur les sites français de traitement de déchets, que le photographe a pu réaliser ces images témoignant de la richesse des flux en transformation et de l'implication des différents acteurs.

Espace réservé au lieu d'accueil pour personnalisation et logos



## MISSION/PASSION... QUELQUES TÉMOIGNAGES



**NICOLAS**  
CHEF D'ÉQUIPE CENTRE DE TRI

« Mon métier c'est recevoir les déchets, les reconditionner, trouver les bonnes filières de recyclage et les évacuer vers les sites de traitement appropriés. Ici, nous collectons chaque année plus de 30 000 tonnes de déchets : des papiers-cartons, des plastiques que nous broyons pour les valoriser au mieux, des déchets agricoles, des déchets d'équipements électriques et électroniques... Ce qui me passionne, c'est qu'il faut tous les jours se remettre en question pour trouver les meilleures solutions pour recycler et valoriser. Aujourd'hui tout est mis en place pour que chacun puisse bien trier. »



**RODOLPHE**  
CHAUFFEUR COLLECTEUR CENTRE DE TRI

« J'assure le transport des déchets industriels comme ceux des particuliers. J'ai un planning à respecter à la journée pour l'enlèvement de bennes de collecte pleines, dans les entreprises, les déchetteries ou les grandes surfaces. J'assure aussi la dépose de nouvelles bennes vides destinées à la collecte. En faisant ce métier, je pense faire un geste pour l'environnement et peut-être un peu plus. Je suis convaincu que le recyclage est un métier qui ne peut être qu'en constante évolution, un métier d'avenir. »



**STEVENS**  
TECHNICIEN CHIMISTE DE QUAI

« Mon métier consiste à contrôler les lots des déchetteries qui arrivent tous les jours sur notre site, à les analyser, les répertorier pour déceler ce qui est non conforme parmi les peintures, les aérosols, les acides... Je remonte ensuite l'information aux déchetteries afin de les sensibiliser pour éviter les erreurs de tri. C'est un peu comme une chasse au trésor et c'est passionnant, mais c'est aussi très important pour mieux trier. Je pense que la planète, c'est un peu comme une maison, il faut absolument la préserver. »

## TRIEZ ET VALORISEZ VOS MÉDICAMENTS NON UTILISÉS

### POURQUOI ?

Parce que les Médicaments Non Utilisés appelés MNU, contiennent des molécules chimiques, biologiques ou naturelles actives pouvant être « dangereuses » pour l'environnement. De même, lorsqu'ils sont stockés au domicile, ils peuvent aussi représenter des risques d'ingestion accidentelle de médicaments pour les seniors et les enfants.

### UNE SECONDE VIE...

Les MNU seront éliminés dans le respect de l'environnement et valorisés à des fins énergétiques permettant d'éclairer et de chauffer des milliers de logements. Cette production d'énergie se fait au sein d'UVE (Unités de Valorisation Énergétique) agréées pour le traitement des MNU.

### LES BONS RÉFLEXES !

Avant de rapporter les Médicaments Non Utilisés, périmés ou non, dans toutes les pharmacies pour au'ils soient collectés par Cyclamed, pensez à mettre leurs emballages en carton et notices en papier dans le tri sélectif de votre domicile. Pour bien identifier un médicament d'un autre produit de santé ou d'hygiène, le moteur de recherche sur [www.cyclamed.org](http://www.cyclamed.org) vous donne la réponse.

### LE SAVIEZ-VOUS ?

9 833 tonnes de MNU (soit 146 g ou 2 boîtes/habitant/an) ont été collectées et proprement éliminées en 2021.  
Les 20 890 pharmacies françaises sont tenues de récupérer les MNU. Des milliers de logements sont éclairés et chauffés par an, grâce à la collecte.



Depuis 30 ans, Cyclamed, éco-organisme à but non lucratif créé en 1993 et agréé par l'État, collecte en pharmacie tous les Médicaments Non Utilisés des ménages.

[www.cyclamed.org](http://www.cyclamed.org)



MÉDICAMENTS NON UTILISÉS (MNU)

des ménages rapportés chez le pharmacien

Grâce à la mobilisation de nos concitoyens, le dispositif Cyclamed atteint un taux de performance de 63 % du gisement.  
[www.cyclamed.org](http://www.cyclamed.org)



# Module 3

## exposition en intérieur

**Cette version privilégie la photographie par un panorama générique des matières recyclables.**

Destinée à une salle d'exposition en intérieur,  
elle s'accompagne d'informations sur certaines filières.

**49 panneaux photos légendées,**

format 80 H X 80 L cm (photos) et 58 H X 40 L cm (textes),  
tirages photos qualité galerie contre-collés sur dibond avec 2 attaches au dos.

Panneau d'introduction personnalisable par le lieu.

Prévoir pour l'accrochage environ 50 mètres linéaires.

# Exemples type de panneaux en intérieur



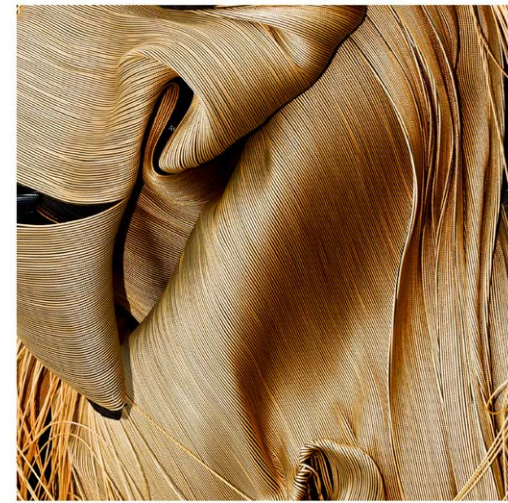
## Chutes de papiers d'impression

La nouvelle matière première issue du recyclage peut également redevenir du papier ou d'autres produits comme des produits d'hygiène, des cartons d'emballage ou des matériaux d'isolation.



## Fûts métalliques usagés, recyclés

Les fûts métalliques, pour le transport de déchets dangereux, sont traités et réhabilités pour être réutilisés dans 10% des cas, une proportion en progression. Les autres sont généralement décontaminés puis broyés pour refonte industrielle.



## Faisceaux électriques

Issus du démantèlement de véhicules hors d'usage.



# Pour en savoir plus sur le prêt de l'exposition

Téléchargez le dossier générique des expositions re-cyclages

**Restant à votre disposition pour échanger sur votre projet.**

**Dossier complet sur chaque exposition, conditions de prêt et budget : sur demande.**

**Contactez alain fouray au 06 09 59 38 34 - [alainfouray@in-finitum.com](mailto:alainfouray@in-finitum.com)**

<https://alainfouray.com/>



Une exposition d'intérêt général produite et diffusée par IN-FINITUM - 6, rue Le Goff - 75005 PARIS - RCS Paris 522 495 613 - SIRET 522 495 613 00047